

El Govern aprova el projecte de la torre de control de l'aeroport de Lleida-Alguaire

El Govern ha aprovat avui el projecte de la torre de control de l'aeroport de Lleida-Alguaire. D'aquesta manera, s'avança en el desenvolupament d'aquest element bàsic per al funcionament del nou aeroport que ja està en construcció i que es preveu finalitzar a finals d'any. La torre tindrà 41 metres d'alçada, serà una obra arquitectònicament singular i estarà integrada harmònicament amb la primera terminal i la resta d'edificis annexos. Es preveu licitar els treballs properament per un import d'uns 6 MEUR.



Edifici singular i integrat

El projecte de la torre de control que avui ha aprovat el Govern ha estat dissenyat per l'equip *b720 Arquitectos* que dirigeix Fermín Vázquez, com una obra singular que va més enllà de la seva pròpia estructura i engloba i integra arquitectònicament els projectes de la terminal i els edificis annexos del mateix aeroport.

Es tracta d'un edifici projectat per complir la funcionalitat aeronàutica exigida, amb una arquitectura emblemàtica que alhora aconsegueix integrar-se al seu entorn aeronàutic, territorial i paisatgístic.

Així, d'acord amb la proposta d'arquitectura de la torre, el Govern ha modificat les primeres previsions per tal d'unificar d'una manera harmònica els principals edificis de servei de l'aeroport : la torre, que ara s'aprova, i la primera terminal, els tallers, el centre d'emissors, la central elèctrica o l'edifici contra incendis, recentment adjudicats. Aquesta estructura, a més, està concebuda per tal de

poder incorporar en el mateix fil conductor la futura gran terminal de l'aeroport així com altres possibles ampliacions.

De fet, tot i formar visualment una unitat, el projecte permet que cada edifici pugui tenir adjudicacions i execucions independents.



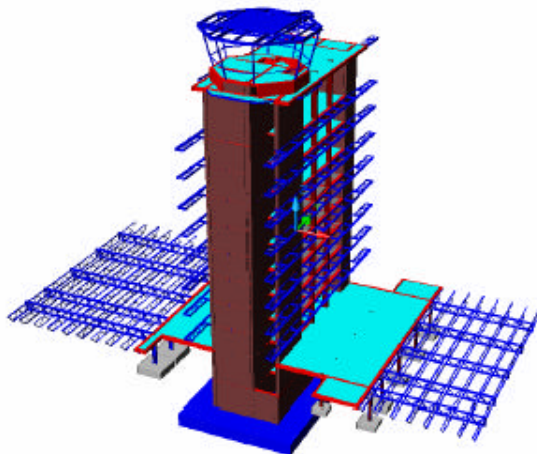
La torre

El projecte aprovat avui pel Govern preveu que la torre sigui un edifici de 41 metres d'alçada, format per dos volums principals: la torre, que acull les funcions específiques de control aeronàutic i serveis immediats, i la base, que acull tot el programa de suport administratiu, tècnic i de magatzematge.

La base i la torre estaran unides per la corba que fa la mateixa coberta de la planta baixa i que es converteix en la façana de la torre. Aquesta coberta es perllonga per tal de fondre en la mateixa estructura i d'una manera harmònica l'edifici social, que acollirà inicialment la primera terminal, i els edificis tècnics. La unitat visual de l'edifici s'aconseguirà, a més, amb la cobertura de tota la façana amb una xapa metàl·lica de tons verds, ocres i grocs que contribuiran a la seva integració amb el paisatge del pla de Lleida. La coberta tindrà una capa vegetal que actuarà com a barrera tèrmica, combinada amb franges de fusta i xapa. Torre i base tindran una superfície total d'uns 3.724 m²



- **La torre** s'alça per damunt de la base amb una estructura rectangular de 8 m x 21 m que es divideix en 9 plantes. Les sis primeres plantes configuren el nucli de circulació, mentre a les setena vuitena i novena s'hi preveuen usos administratius i tècnics, com oficines, sales de reunions i sales de radioenllaços, balises i equipaments, entre d'altres. Corona l'edifici el volum del fanal, que és un octàgon de 4,5 metres de costat i 4,7 d'alt.



- **La base** de la torre és un volum de 22 x 28 m i 4,4 m d'alçada. La planta baixa acollirà el vestíbul d'accés, diverses oficines administratives, sales de reunions i magatzems. A aquesta base s'uniran la primera terminal i la resta d'edificis annexes.



Aeroport en construcció

Les obres de l'aeroport Lleida -Alguairé, el primer que construeix el Govern de la Generalitat, ja estan en marxa. El passat estiu es van iniciar els treballs de la primera fase del projecte que inclou la construcció del camp de vol, amb una pista de 2.500 metres, i l'àrea d'estacionament d'avions i vehicles. Aquestes actuacions comporten una inversió de 29,4 MEUR.

En aquests moments s'està realitzant ja el moviment de terres i els treballs d'aplanament dels terrenys per a la construcció de la futura pista que van a bon ritme i sobre el calendari previst.

Recentment, s'han adjudicat ja les obres de la segona fase que, amb peces bàsiques com una primera terminal, el centre d'emissions o el sistema de senyalització lumínica, dotaran l'aeroport de les infraestructures necessàries perquè pugui estar acabat a finals d'aquest any. Aquesta fase, que s'executarà paral·lelament a la que ja està en marxa, s'ha adjudicat per 21,5 MEUR.

Ara, el Govern ha aprovat el projecte de la torre de control, que, s'integrarà a la terminal ja adjudicada amb una pell conjunta i que servirà perquè l'aeroport pugui funcionar amb totes les garanties. Es preveu licitar la torre de manera immediata per un import d'uns 6 MEUR i que les obres puguin iniciar-se el proper mes de març en paral·lel amb la resta de l'obra per a finalitzar a finals d'any.

Finalment, l'empresa concessionària serà l'encarregada de complementar les infraestructures necessàries per tal de donar un fort impuls a l'aeroport i fer-lo funcionar a ple rendiment.

D'aquesta manera, es preveu que la construcció de l'aeroport comporti una inversió pública d'uns 56 MEUR i de fins a 30 MEUR més d'inversió privada en els primers anys.





Ens gestor

L'objectiu del Govern és crear a les terres de Lleida un aeroport regional europeu per a donar servei al transport tant de passatgers com logístic i d'aquesta manera, potenciar l'equilibri territorial i la dinamització econòmica de la demarcació i del país. En aquest sentit, es preveu que aquest aeroport pugui assolir en un futur l'objectiu de 400.000 passatgers anuals i 6.000 tones de mercaderies a l'any.

D'altra banda, el Govern ja ha començat a treballar en la creació de la societat gestora d'aquest aeroport que es preveu que tingui participació de l'Ajuntament de Lleida, l'Ajuntament d'Alguaire, la Diputació de Lleida, el Consell Comarcal i la Cambra de Comerç.

22 de gener de 2008